

HYDRACARIENS PYRÉATIQUES DE FRANCE

(GENRE ATRACTIDES).

Par Eugène ANGELIER.

Atractides ellipticus Maglio, 1909. — Espèce phréatophile très commune. Nappes phréatiques des vallées du Fier (Haute-Savoie), du Cozon (Grande-Chartreuse, Isère), du Furon, de la Bourne, du Vernaison (Vercors, Isère et Drôme), du Tech, de la Têt (Pyrénées-Orientales), de l'Ariège, de la Pique (Haute-Garonne).

Atractides similis Viets, 1939. — Espèce phréatophile, plus rare que la précédente. Nappes phréatiques des vallées du Gave d'Ossau, du Gave d'Aspe (Basses-Pyrénées), du Carol (Pyrénées-Orientales).

Atractides fagei E. Anglier, 1949. — Nappe phréatique de la vallée de la Têt, dans le massif du Carlitte (Pyrénées-Orientales). Elle a été retrouvée dans les mousses d'une cascade, à Barèges (Hautes-Pyrénées) en août 1949.

Atractides breviostris Halbert, 1911. — Nappes phréatiques des vallées du Tech, de la Têt, du Carol (Pyrénées-Orientales).

***Atractides andrei* n. sp.**

Nous avons le plaisir de dédier cette espèce à M. Marc ANDRÉ, Sous-Directeur du Laboratoire de Zoologie du Muséum.

Par les caractères de l'organe maxillaire, des palpes et des mandibules, notre nouvelle espèce se rapproche d'*Atractides tenuirostris* Viets, 1936, de Yougoslavie.

Mâle.

Il est de couleur brune, et de forme générale très allongée. Longueur dorsale : 730 μ ; longueur ventrale : 785 μ ; largeur : 420 μ ; il est donc de taille plus grande que la ♀ d'*Atractides tenuirostris* décrite par K. VIETS. Les plaques dorsales sont libres, très chitinisées et finement poreuses. Entre les soies antenniformes (distantes de 86 μ), le front est légèrement convexe. Les yeux sont petits, comme chez *Atractides jeanneli* Mts. et Tsch.

L'organe maxillaire mesure 300 μ ; sa hauteur est de 102 μ . Le rostre est plus court que chez l'espèce yougoslave (117 μ au lieu de 165 μ , pour un organe maxillaire de même longueur) ; il est étroit et recourbé en forme de faucille. La mandibule est certainement l'organe le plus caracté-

ristique de notre nouvelle espèce. Sa longueur totale est en effet de 403 μ , sa hauteur de 28 μ , et l'onglet seul mesure 155 μ (66 μ seulement chez *A. tenuirostris*), soit plus de la moitié de la partie basale de la mandibule ; la forme générale est celle d'un stylet, comme dans le genre *Hydrachna*.

Dimensions du palpe, en μ :

	PI	PII	PIII	PIV	PV
Longueur dorsale.....	37	128	60	113	26
Longueur ventrale.....	35	105	47	90	—
Hauteur.....	35	50	38	27	—

Le 4^e article du palpe est presque aussi long que le 2^e, alors qu'il est beaucoup plus court chez l'espèce de K. VIETS. Il n'y a pas de saillies chitineuses sur les faces ventrales des 2^e et 3^e articles, et la soie ventrale du 2^e article est insérée au tiers supérieur, et non à l'extrémité distale, comme c'est le plus souvent le cas dans le genre *Atractides*. Les 2 soies tactiles ventrales du 4^e article sont situées à peu près à la moitié de celui-ci ; elles sont situées plus près de la partie distale de l'article, chez *A. tenuirostris*, d'après le dessin de K. VIETS.

L'aire épimérale dépasse de 55 μ le bord frontal du corps. Profondeur du sinus maxillaire : 132 μ ; largeur : 72 μ . La 4^e paire d'épimères est fusionnée postérieurement au plastron ventral. La ligne de suture médiane des épimères 2 et 3 est exceptionnellement longue (160 μ).

L'organe génital est entouré par les épimères 3 et 4 ; il est de forme rectangulaire ; longueur : 127 μ ; largeur : 98 μ . La distance de la base de l'organe génital à l'extrémité postérieure du corps est de 185 μ . Le pore excréteur est presque terminal.

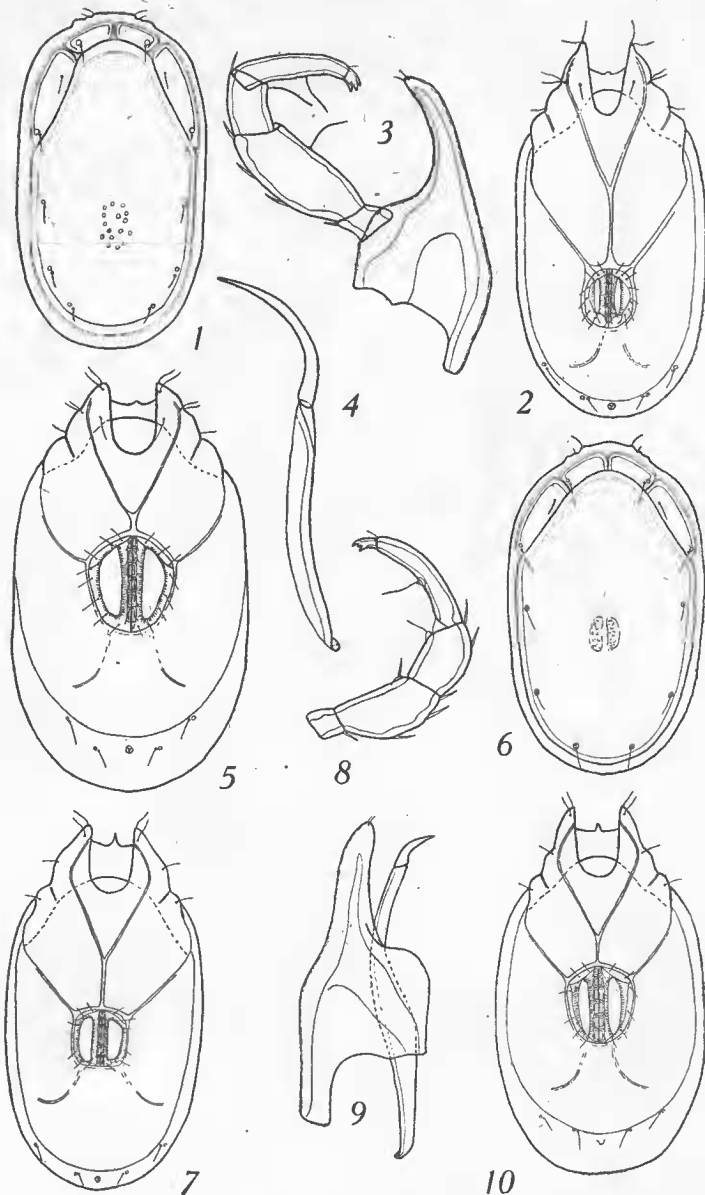
Les pattes ne présentent aucun caractère particulier. Elles mesurent : 1^{re} paire : 610 μ ; 2^e paire : 540 μ ; 3^e paire : 620 μ ; 4^e paire : 930 μ .

Femelle.

En dehors de la taille, — plus grande, — elle est semblable au δ . Longueur dorsale : 835 μ ; longueur ventrale : 885 μ ; largeur : 560 μ . Longueur de la grande plaque dorsale : 760 μ ; largeur : 500 μ . La distance entre les yeux est de 150 μ ; entre les soies antenniformes de 112 μ . Longueur de l'organe maxillaire : 440 μ ; hauteur : 150 μ ; rostrc : 160 μ . L'onglet de la mandibule est encore plus démesuré que chez le δ (215 μ pour une longueur totale de la mandibule de 525 μ).

L'aire épimérale dépasse de 50 μ le bord frontal du corps. Profondeur du sinus maxillaire : 160 μ ; largeur : 100 μ . La ligne de suture médiane des épimères 2 et 3 est courte (30 μ).

L'organe génital, arrondi antérieurement, est rétréci postérieurement ; sa longueur est de 160 μ ; sa largeur de 143 μ . Le pore excréteur est à 100 μ de l'extrémité du corps (il est presque terminal chez un autre individu).



Atractides andrei E. Angelier ♂. — 1 : Face dorsale. — 2 : Face ventrale. — 3 : Organe maxillaire et palpe. — 4 : Mandibule. — ♀ 5 : Face ventrale. *Atractides ramiger* Szalay ♂. — 6 : Face dorsale. — 7 : Face ventrale. — 8 : Palpe. — 9 : Organe maxillaire et mandibules. — ♀ 10 : Face ventrale.

Dimensions des pattes : 1^{re} paire : 615 μ ; 2^e p. : 575 μ ; 3^e p. : 680 μ ; 4^e p. : 1090 μ .

Stations. — Gave d'Ossau, à Arudy (Basses-Pyrénées). Altitude : 400 m. Le 22-VIII-1949. Temp. : 16 ° C. Ph. : 7,7. 3 ♀.

Gave d'Aspe, à Eygun (Basses-Pyrénées). Altitude : 600 m. Le 23-VIII-1949. Temp. : 18° C. Ph. : 7,8. 2 ♂. Pour ces deux stations, les récoltes ont été faites dans les graviers, sur le bord de l'eau.

Atractides ramiger Szalay, 1947.

Cette espèce a été décrite par L. SZALAY (Einige Atractides-Formen unterirdischen Gewässern des Karpatenbeckens, *Ann. Hist. Nat. Mus. Nat. Hungar.*, vol. XL, n° 7, 1947, p. 289), d'après des exemplaires provenant de Roumanie. Elle est donc nouvelle pour la faune française. L. SZALAY possédait 4 individus de cette espèce, et les décrit comme étant des ♂. Nous pensons qu'il s'agit en réalité de ♀ ; la longueur inaccoutumée de la ligne de suture médiane des épimères 2 et 3 est probablement à l'origine de la confusion.

Mâle.

Couleur jaune-brun. La forme générale est moins allongée que chez *Atractides andrei*. Longueur dorsale : 680 μ ; longueur ventrale : 780 μ ; largeur : 460 μ . Les plaques dorsales sont libres, moins chitinisées qu'elles ne le sont généralement chez les autres espèces du genre. Longueur de la grande plaque dorsale : 597 μ ; largeur : 430 μ . Le front est convexe, beaucoup plus que chez *Atractides andrei*, et permet de reconnaître facilement cette espèce. Distance entre les soies antenniformes : 122 μ . Les yeux sont petits, comme c'est d'ailleurs le plus souvent le cas chez les *Atractides* phréaticoles.

L'organe maxillaire mesure 345 μ ; hauteur : 135 μ ; rostre : 138 μ . La mandibule, en forme de S, n'a aucun caractère particulier ; la longueur de l'onglet est normale (51 μ , pour une longueur totale de la mandibule de 367 μ ; hauteur : 52 μ).

Le palpe, au contraire, est caractéristique de l'espèce. Ses dimensions sont, en μ :

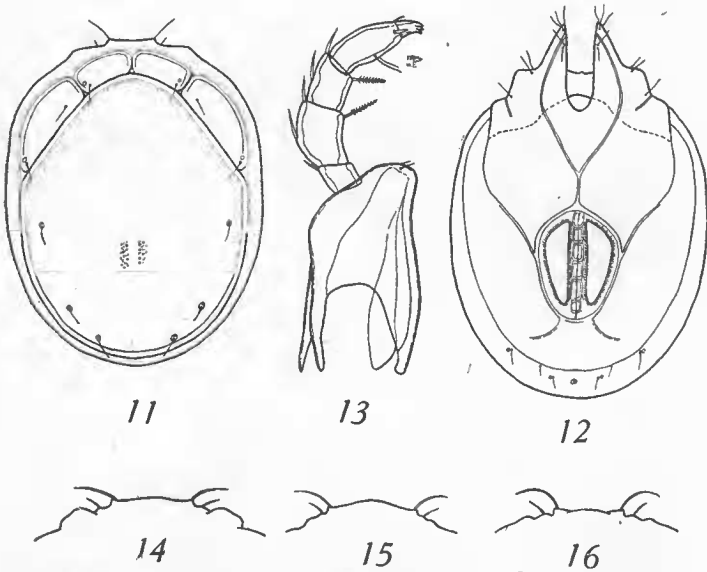
	PI	PII	PIII	PIV	PV
Longueur dorsale.....	30	137	92	142	35
Longueur ventrale.....	25	100	63	120	—
Hauteur.....	30	65	58	25	—

Les 2^e et 3^e articles portent à l'extrémité distale de la face ventrale une saillie chitineuse, sur laquelle s'insère une courte épine. Le 4^e article est remarquable par les 2 protubérances chitineuses, sortes de cornes d'où

partent quelques soies, et situées l'une sur la face interne, l'autre sur la face externe de l'article.

L'aire épimérale dépasse largement le bord frontal du corps (100 μ). Profondeur du sinus maxillaire : 150 μ ; largeur : 95 μ . La longueur de la ligne de suture médiane des épimères 2 et 3 est de 65 μ .

L'organe génital est de forme rectangulaire, arrondie aux deux extrémités. Sa longueur est de 127 μ ; sa largeur de 102 μ . La distance de la



Atractides madritensis Viets ♀. — 11 : Face dorsale. — 12 : Face ventrale. — 13 : Organe maxillaire et palpe. — Bord frontal du corps : 14 : *Atractides andrei*. — 15 : *Atractides ramiger*. — 16 : *Atractides madritensis*.

base de l'organe génital à l'extrémité postérieure du corps est de 255 μ . Le pore excréteur est presque terminal.

Dimensions des pattes : 1^{re} paire : 510 μ ; 2^e p. : 440 μ ; 3^e p. : 470 μ ; 4^e p. : 740 μ .

Femelle.

Elle est semblable au ♂, sauf en ce qui concerne la taille et l'organe génital. Ses caractères coïncident exactement avec ceux de l'individu que L. SZALAY a décrit comme ♂.

Longueur dorsale : 695 μ ; longueur ventrale : 785 μ ; largeur : 430 μ . Distance entre les soies antenniformes : 112 μ ; entre les yeux : 160 μ . Les plaqués dorsales sont encore plus faiblement chitinisées que chez le ♂, mais l'individu semble plus jeune. Longueur de la grande plaque dorsale : 610 μ ; largeur : 385 μ .

Organe maxillaire : longueur : 350 μ ; hauteur : 140 μ ; rostre : 142 μ . La mandibule mesure 395 μ , ongles compris.

L'aire épimérale dépasse de 90 μ le bord frontal du corps. La ligne de suture médiane des épimères 2 et 3 mesure 45 μ . Profondeur du sinus maxillaire : 132 μ ; largeur : 85 μ .

L'organe génital n'est pas rectangulaire, comme chez le ♂, mais rétrécie à la base; il mesure 154 μ de longueur et 127 μ de largeur. La distance de la base de l'organe génital à l'extrémité postérieure du corps est de 245 μ . Le pore excréteur est presque terminal.

Dimensions des pattes : 1^{re} paire : 435 μ ; 2^e p. : 400 μ ; 3^e p. : 475 μ ; 4^e p. : 670 μ .

Stations. — Gave d'Aspe, à Eygun (Basses-Pyrénées). Altitude : 600 m. Le 23-VIII-1949. Temp. : 18° C. Ph. : 7,8. 2 ♂, 2 ♀.

Atractides (Brevatractides) stadleri Walter 1924. — Cette espèce ne se trouve qu'accidentellement dans l'eau souterraine. Nappes phréatiques des vallées du Tech (Pyrénées-Orientales) et du Ver-naison (Vercors, Drôme).

Atractides (Brevatractides) madritensis Viets 1930.

Espèce décrite par K. VIETS (Zur Kenntnis der Hydracariner-Fauna von Spanien, *Archiv f. Hydrobiol.*, XXI, 1930, p. 371), d'après des exemplaires provenant d'Espagne. L. SZALAY l'a décrite ensuite de Roumanie, et mis en évidence la synonymie d'*Atractides carpaticus* Soarec avec *A. madritensis*. C'est une espèce nouvelle pour la faune française.

Femelle.

Couleur jaune-brun. La forme générale du corps est ovale, très arrondie antérieurement. Longueur dorsale : 640 μ ; longueur ventrale : 735 μ ; largeur : 525 μ . Les plaques dorsales sont libres, faiblement chitinisées (tous les individus que nous possédons sont jeunes), et finement poreuses. Longueur de la grande plaque dorsale : 595 μ ; largeur : 480 μ . Distance entre les soies antenniformes : 91 μ ; entre les yeux : 127 μ .

L'organe maxillaire est à rostre très court (caractéristique du sous-genre); il mesure 205 μ de longueur, 92 μ de hauteur.

Dimensions du palpe, en μ :

	PI	PII	PIII	PIV	PV
Longueur dorsale.....	25	65	43	67	33
Longueur ventrale.....	18	40	27	46	—
Hauteur.....	27	43	35	29	—

Il est plus grand que chez les individus décrits par VIETS, SOAREC et SZALAY.

L'aire épimérale dépasse de 95 μ le bord frontal du corps. Le sinus maxillaire est très étroit (largeur : 62 μ ; longueur : 163 μ). La ligne de suture des épimères 2 et 3 mesure 65 μ . L'organe génital, arrondi antérieurement, est rétréci à la base ; longueur : 228 μ ; largeur : 170 μ . Le pore excréteur est presque terminal (caractère dû à la jeunesse de l'individu).

Dimensions des pattes : 1^{re} paire : 485 μ ; 2^s p. : 525 μ ; 3^e p. : 600 μ ; 4^e p. : 840 μ .

Stations. — Gave d'Ossau, aux Eaux-Chaudes (Basses-Pyrénées). Altitude : 650 m. Le 20-VIII-1949. Temp. : 13° C. Ph. : 7,7. 3 ♀. — Ariège, à l'Hospitalet (Ariège). Altitude : 1.400 m. Le 7-IX-1949. Temp. : 17° C. Ph. : 7. 1 ♀. Pour ces deux stations les récoltes ont été faites dans les graviers, sur le bord de l'eau.

Atractides (Rusetria) connexus Koenike 1908. — Bancs de graviers sur le bord du Rhône, à Valence (Drôme).

Laboratoire de Zoologie du Muséum.